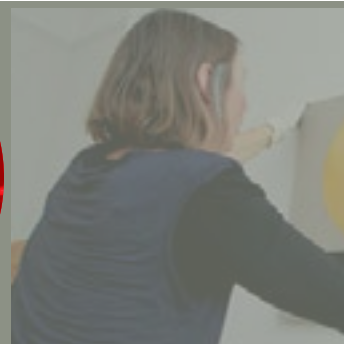
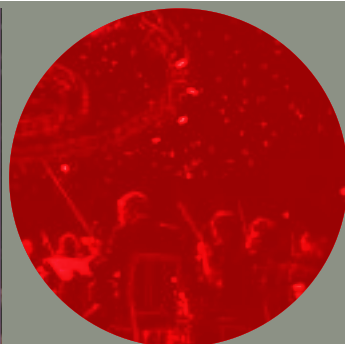


An Chomhairle Ealaíon agus an Chomhairle um Thaighde in Éirinn

Creat don Chomhpháirtíocht Straitéiseach 2017 – 2020



Is é aidhm an chomhaontaithe seo creat a sholáthar chun comhoibriú a chur ar bun idir an Chomhairle Ealaíon agus an Chomhairle um Thaighde in Éirinn. Treoróidh an creat sin comhpháirtíocht idir an dá ghníomhaireacht agus beidh soláthar ann le haghaidh rannpháirtíochta struchtúrtha agus leanúnaí thar an tréimhse 2017 – 2020.

Sainithnítear spriocanna sonracha agus gníomhartha gaolmhara sa chomhaontú a bhaineann le roinnt réimsí fócais ina bhfuil comhleas straitéiseach. Is é an cuspóir sa deireadh thiar caidreamh níos láidre a fhorbairt idir an dá ghníomhaireacht agus dá n-earnálacha faoi seach a mbeidh torthaí agus tionchair dhearfacha dá bharr do na healaíona i dtaighde agus do thaighde sna healaíona in Éirinn.

Misin

Is é misean na Comhairle Ealaíon forbairt na n-ealaíon in Éirinn a threorú. Déanann sé an méid sin ar na bealaí seo a leanas:

- tacú le tábhacht agus luach na n-ealaíon agus a gcleachtas agus a bhforbairt a chur chun cinn;
- comhairle a chur ar an rialtas agus ar dhreamanna eile maidir leis na healaíona de réir mar is gá san Acht Ealaíon;
- airgead poiblí a infheistiú a leithdháileann an rialtas uirthi le tacú le healaíontóirí agus le heagraíochtaí ealaíon chun saothar sármhaith a chruthú agus i ngníomhartha eile atá comhsheasmhach lena sainchúram;
- oibriú i gcomhpháirt leis an Roinn Ealaíon agus le ranna rialtais eile mar aon le rialtas áitiúil agus le gníomhaireachtaí agus eagraíochtaí laistigh den earnáil chultúrtha agus taobh amuigh di.

Is é misean na Comhairle um Thaighde in Éirinn pobal bríomhar taighde a chumasú agus a chothú in Éirinn trí thacaíocht a thabhairt do thaighdeoirí den scoth i ngach disciplín idir na healaíona agus zó-eolaíocht. Déanann sé an méid sin ar na bealaí seo a leanas:

- maoiniú a thabhairt do thaighde den scoth laistigh de gach disciplín agus eatarthu go léir, agus chuige sin cáil idirnáisiúnta na hÉireann a fheabhsú mar lárionad taighde agus foghlama;
- tacú le hoideachas agus le forbairt scileanna taighdeoirí aonair den scoth nach bhfuil ach ag tosú amach agus taighdeoirí agus smaointeoirí neamhspleácha cumasacha a chothú;
- comhoibriú maidir le malartú eolais agus an malartú sin a chumasú le ranna rialtais agus le gníomhaireachtaí, an tsochaí fiontraíochta agus shibhialta d'fhonn an stór eolais a shabhrú chun dul i ngleic le dúshlán shoचाíoch, chultúrtha agus eacnamaíoch na hÉireann; agus
- comhairle beartais ar oideachas iarchéime agus ar ábhair taighde eile níos ginearálta a thabhairt don Údarás um Ard-Oideachas agus do chomhlachtaí náisiúnta agus idirnáisiúnta eile.

Comhthéacs

Tá na healaíona, is cuma cén cineál atá i gceist, ina gcuid chriticiúil de dhéanamh shoचाí na hÉireann. Cuidíonn na healaíona linn dian-mhachnamh a dhéanamh ar an saol atá caite agus ar an saol seo agus machnamh a dhéanamh ar ár dtodhchaí mar shaoránaigh aonair agus mar náisiún. Is féidir le rannpháirtíocht leis na healaíona muid a chorraí, a spreagadh agus dúshlán a thabhairt dúinn. Tairgeann rannpháirtíocht sna healaíona eispéiris mhóra ó thaobh sástacht agus forbairt phearsanta, go háirithe do leanaí agus do dhaoine óga. Seo tuairimí a bhfuil creidiúint mhór iontu, ach is féidir le taighde cabhrú linn agus go deimhin cuidíonn sé linn tuiscint níos fearr a fháil ar conas agus cén fáth a mbíonn daoine ag gabháil do na healaíona agus na torthaí agus tionchair a thagann chun cinn dá barr. Agus as sin is féidir linn beartas poiblí níos fearr a chruthú maidir leis na healaíona agus cistí poiblí a infheistiú ar bhealach níos stuama.

Rannchuideoidh scoth an taighde sna healaíona go mór chun forbairt beartais nuálach agus ceannródaíoch a bhrú chun cinn. Tá sármhaitheas á thógáil – i dtaighdeoirí agus ina gcuid smaointe – agus é i gcroílár mhisean na Comhairle um Thaighde in Éirinn. Ó pheirspictíocht na Comhairle um Thaighde in Éirinn de, ní rud é cothú taighde sna healaíona le tionchar láidir is féidir a dhéanamh trí oibriú laistigh den réimse acadúil amháin. Dá réir sin, féachann an Chomhairle um Thaighde in Éirinn le plé agus comhoibriú a dhéanamh go forleathan le hearnálacha seachas an pobal taighde, lena n-áirítear ranna agus gníomhaireachtaí rialtais, an tsochaí shibhialta agus fiontair.

Tagann na healaíona trasna ar réimsí eacnamaíoch, sóisialta agus cultúrtha eile agus bíonn tionchar acu ar raon earnálacha – turasoíreacht, tionscail chruthaitheacha, oideachas, cúram sláinte etc. Tá naisc chruthaithe idir na healaíona agus cáilíocht na beatha. Díríonn corpas litríochta méadaithe ar an tionchar dearfach a bhíonn ag idirghabhálacha ealaíon-bhunaithe i réimsí éagsúla lena n-áirítear ospidéal, cásanna teiripeacha agus cúraim¹, príosúin agus scoileanna². Díríodh i staidéir freisin ar thionchar eacnamaíoch na n-ealaíon³ agus an tionchar a bhíonn acu go hindíreach in earnálacha eile den tionsca⁴. Gné thábhachtach den chomhpháirtíocht seo is ea an saindualgas atá ar an gComhairle um Thaighde in Éirinn ina gcuimsítear na healaíona ach a théann thar an speictream iomlán de réimsí eile gaolmhara freisin.

Maidir leis na gníomhaireachtaí stáit go léir, tá eolas agus fianaise ríthábhachtach d'fhorbairt straitéiseach éifeachtach, do chinnteoireacht agus d'infheistíocht. Is sa chomhthéacs sin a chruthaigh an Chomhairle Ealaíon agus an Chomhairle um Thaighde in Éirinn creat i gcomhair comhpháirtíochta chun comhoibriú tairbhíúil a threorú sna blianta seo amach romhainn.

1 The Arts and Aging, National Endowment for the Arts, 2012 <https://www.arts.gov/sites/default/files/Arts-and-Aging-Building-the-Science.pdf>.

2 Arts and Cultural Participation among Children and Young People, Emer Smyth, 2016 <http://www.artscouncil.ie/uploadedFiles/Arts-and-cultural-participation-GUI.pdf>.

3 Assessment of the Economic Impact of the Arts in Ireland, Indecon, 2011 http://www.artscouncil.ie/uploadedFiles/Indecon_Update_Report_fin.pdf.

4 Cultural and creative spillovers in Europe, Tom Fleming, 2015 <https://ccspillovers.wikispaces.com/Evidence+review+2015>.

Straitéis na Comhairle Ealaíon 2016–2025

Bunaíonn *Saothar Ealaíne Iontach a Tháirgeadh* na comhordanáidí trína dtreoróidh an Chomhairle Ealaíon forbairt na n-ealaíon sna deich mbliana idir 2016–2025. Ceanglaíonn sé ar an gComhairle Ealaíon comhpháirtíochtaí nua a dhéanamh a chothóidh na naisc idir na healaíona agus an tsochaí i gcoitinne, an t-oideachas agus an geilleagar. Sampla de chomhoibriú den sórt sin is ea an ceann atá i bhfeidhm cheana féin i [gcomhpháirtíocht leis an rialtas áitiúil](#) de chuid na Comhairle Ealaíon, a seoladh i mí Feabhra 2016.

D'fhoilsigh an Chomhairle Ealaíon plean trí bliana freisin ina leagtar amach na straitéisí infheistíochta, na tionscadail agus na cláir a dtabharfaidh sí tosaíocht dóibh idir 2017-2019, ina n-áirítear gníomhartha a bhaineann le taighde.

Leagtar síos uailmhianta taighde go sonracha i bPlean Forfheidhmiúcháin 2017-2019, ina ndéantar scrúdú ar Dhálaí Maireachtála agus Oibre Ealaíontóirí agus taighde fadaimseartha ina dtomhaistear leibhéal rannpháirtíochta sna healaíona. Beidh sé ríthábhachtach oibriú le comhpháirtithe taighde chun na píosaí suntasacha oibre sin a bhrú chun cinn.

Straitéis na Comhairle um Thaighde in Éirinn

I Ráiteas Straitéiseach na Comhairle um Thaighde in Éirinn leagtar amach a cuspóirí straitéiseacha de réir a sainordaithe. Beidh an Chomhairle um Thaighde in Éirinn ag foilsiú ráiteas straitéiseach nua in 2017. Tá feidhmeanna agus sainordú na Comhairle um Thaighde in Éirinn léirithe go láidir sa raon éagsúil clár taighde atá aici. Tá leath den 280 dámhachtain a dhéanann an Chomhairle um Thaighde in Éirinn gach bliain le taighdeoirí nach bhfuil ach ag tosú amach ina ngairm faoi chlár Rialtas na hÉireann sna disciplíní ealaíon, daonnachtaí agus eolaíochta sóisialta. Ina theannta sin, bhunaigh an Chomhairle um Thaighde in Éirinn clár a dearadh chun an sreabhadh eolais idir an pobal taighde agus an earnáil phoiblí agus an tsochaí sibhialta araon a chothú, d'fhonn cinnteoireacht níos fearr a threorú agus tionchar agus buntáistí na taighde a fheabhsú. Le clár *Taighde i gcomhair Beartais agus na Sochaí* na Comhairle um Thaighde in Éirinn bíonn sé ar chumas lucht acadúil ar saineolaithe iad taighde piar-athbhreithnithe a dhéanamh ar thopaic a d'aithin ranna agus gníomhaireachtaí rialtais, agus atá maoinithe nó cómhaoinithe acu. Tugann an clár *New Foundations (Bunúis Nua) (an snáithe ar Oibriú leis an tSochaí Sibhialta)* taighdeoirí agus eagraíochtaí na sochaí sibhialta le chéile chun comhoibriú a dhéanamh ar thionscadal taighde ar spéis leo ar fad é.

Aithnítear i *Nuálaíocht 2020*, straitéis cúig bliana na hÉireann maidir le taighde agus forbairt, eolaíocht agus teicneolaíocht, an tábhacht atá le taighde chun dul i ngleic le dúshlán sa tsochaí agus an gá atá ann rannpháirtíocht aonán poiblí agus na sochaí sibhialta a fheabhsú sa chlár oibre seo. Tá sé i gceist ag an gComhairle um Thaighde in Éirinn a bheith ina ceannródáir ar an gclár oibre seo amach anseo, lena n-áirítear comhpháirtíochtaí le comhlachtaí na hearnála poiblí a leathnú agus a dhoimniú.

Ráiteas comhchuspóra

Tá comhfhis ag an gComhairle Ealaíon agus ag an gComhairle um Thaighde in Éirinn d'Éirinn mar thír oscailte, chruthaitheach, thuisceanach agus threallúsach ina gcuirtear ar chumas gach duine a chumas a bhaint amach agus a aithnítear go hidirnáisiúnta dá réir.

Le chéile, creidimid go gcuidíonn taighdeoirí linn tuiscint níos fearr a fháil ar dhaoine agus ar áiteanna, ag tacú linn chun dul i gcion ar phobail nua, mar aon le cabhair a thabhairt dúinn pleanáil níos straitéisí don todhchaí.

Tá sé mar aidhm ag an dá Chomhairle, tríd an gcreat comhoibrithe seo, sraith dírithe gníomhaíochtaí a fhorbairt agus a chothú sa todhchaí, agus oibriú le chéile chun tionchar shochoíoch agus beartais an taighde maidir leis na healaíona a chumasú go hiomlán.

Tá an chomhpháirtíocht straitéiseach deartha chun saineolas comhchoiteann an dá Chomhairle a chothú agus an bonn fianaise a threoraíonn pleanáil straitéiseach, cinnteoireacht agus comhairle maidir leis na healaíona a neartú. Trí bheith ag gabháil do thaighde, tacófar leis an gComhairle Ealaíon a bheith ina comhlacht saineolach sna healaíona agus tabharfar an fhianaise cháilíochtúil agus chainníochtúil di chun cás a dhéanamh ar son na n-ealaíon agus an áit shainiúil atá acu i saol na hÉireann. Don Chomhairle um Thaighde in Éirinn, neartóidh an chomhpháirtíocht seo an t-éiceachóras i gcomhair taighde sna healaíona, agus rannchuideoidh sé lena cuspóirí an stór eolais agus saineolais atá ar fáil chun dul i ngleic le dúshlán in hÉireann i láthair na huaire agus sa todhchaí a shabhairt.

Tá luachanna comhchoiteanna ag an dá Chomhairle, go mór mhór a dtiomantas don scoth, d'oscailteacht agus do chomhghleacaíocht/chomhpháirtíocht. Beidh na luachanna sin mar bhonn is mar thaca ag an gcreat seo don chomhoibriú.

Spríocanna faoin gcomhpháirtíocht seo

Oibreoidh an Chomhairle Ealaíon agus an Chomhairle um Thaighde in Éirinn le chéile chun na spríocanna seo a leanas a bhaint amach, faoin mbliain 2020:

1. Caidreamh oibre fadtéarmach, éifeachtach a fhorbairt idir an Chomhairle Ealaíon agus an Chomhairle um Thaighde in Éirinn.
2. Cur i bhfeidhm rathúil gníomhartha taighde na Comhairle Ealaíon thar an tréimhse 2017-2020.
3. Forbairt ceisteanna agus dúshlán a thagann chun cinn atá ábhartha do na healaíona agus do bheartas ealaíon agus rannpháirtíocht an phobail taighde chun dul i ngleic leo sin.
4. Torthaí agus fianaise ó thaighde ealaíon-bhunaithe a shainaithint agus a chur chun cinn⁵ agus taighde maidir leis na healaíona, lena n-áirítear siompóisiam amháin ar a laghad a thionól i gcomhar le chéile do na healaíona/don phobal taighde maidir leis an topaic sin. Díreofar go sonracha ar na healaíona i bhfeachtas cumarsáide na Comhairle um Thaighde in Éirinn #LoveIrishResearch.
5. Rannpháirtíocht na n-ealaíon laistigh de chomhthéacsanna idirdisciplíneacha agus idir-earnála (e.g. sláinte, oideachas), rud a fheabhsaíonn dá réir sin deiseanna do thaighdeoirí ealaíon agus d'ealaíontóirí trí chomhoibriú, go náisiúnta nó go hidirnáisiúnta. Cuirfear dea-chleachtas chun cinn i réimsí cosúil le Taighde Gníomhach⁶.
6. Forbairt an chlár oibre STEAM (eolaíocht, teicneolaíocht, innealtóireacht, na healaíona agus matamaitic) in Éirinn, ag tarraingt ar ráiteas beartais na Comhairle um Thaighde in Éirinn⁷. Lorgófar go háirithe, deiseanna chun dul i mbun cainte agus comhoibrithe leis an bpobal fiontraíochta.
7. Comhtháthú éifeachtach a dhéanamh ar phríomhphrionsabail an chomhaontaithe seo i straitéisí pleanála agus forbartha na Comhairle Ealaíon agus na Comhairle um Thaighde in Éirinn amach anseo.

Luachanna

Agus muid ag obair le chéile chun spríocanna an chreata seo a sheachadadh, beidh treoir againn ó na luachanna seo a leanas:

- an tuairim go mbeimid níos éifeachtaí i gcomhpháirtíocht;
- tiomantas do shármhaitheas i dtaighde;
- tiomantas do ghuthanna agus peirspictíochtaí nua go seachtrach a bheidh in ann cabhrú chun an creat a chur i bhfeidhm;
- éiteas seirbhíse poiblí a bhfuil an saoránach ina chroílár;
- tiomantas do thrédhearcacht agus do chuntasacht;
- tiomantas do chumarsáid rialta, oscailte agus uilechuimsitheach;
- meas a bheith ag an dá dhream ar shaindualgais agus ar mhísin shonracha, ach fhorluiteacha, gach aon pháirtí sa chreat;
- aitheantas go dtugann an creat seo deiseanna chun forbairt agus taithí ghairmiúil ár bhfoirne a fheabhsú.

Bainistíocht, monatóireacht agus athbhreithniú

Déanfaidh Stiúrthóirí na Comhairle Ealaíon agus na Comhairle um Thaighde in Éirinn faoi seach maoirseacht ar chur i bhfeidhm an chreata comhpháirtíochta mar atá leagtha síos. Tabharfar faisnéis uair sa bhliain ar a laghad do Chomhairlí na gcomhlachtaí faoi seach (i.e. Boird) maidir le dul chun cinn, i bhfoirm tuarascála dul chun cinn.

Foilseoidh an dá Chomhairle comhráiteas gach bliain ina mbeidh an scéal is deireanaí ar dhul chun cinn, na príomhrudaí a foghlaimíodh, agus aon dúshlán/saincheisteanna a thagann chun cinn.

Buailfidh na foirne forfheidhmiúcháin sa dá ghníomhaireacht le chéile faoi dhó sa bhliain ar a laghad chun athbhreithniú foirmiúil a dhéanamh ar dhul chun cinn agus ar gníomhartha tosaíochta sna sé mhí seo amach romhainn.

An Chomhairle Ealaíon:

Orlaith McBride,
Stiúrthóir



An Chomhairle um Thaighde in Éirinn:

Peter Brown,
Stiúrthóir Eatramhach



5 Modheolaíochtaí taighde a thagann faoi scáth 'ealaíon-bhunaithe' atá, go pointe áirithe, ealaíonta agus á dtreorú ag foirmeacha ealaíne nach raibh aon bhaint acu go traidisiúnta le fiosrú acadúil (Campus Engage *Engaged Research Report 2017*)

6 http://www.campusengage.ie/sites/default/files/FINAL%20JAN%2016_ER%20Report%202016%20Jan%20v2.pdf

7 le teacht

Cover images courtesy of: Visual Centre for Contemporary Art and The Bernard Shaw; Dance Ireland; Irish Chamber Orchestra; Mike Hannon; Fearghus Ó Conchúir; Wandering Methods; Arts Council and Irish Research Council.



The Arts Council

70 Merrion Square,
Dublin 2
D02 NY52

Phone: +353 1 6180200
Email: info@artscouncil.ie
Web: www.artscouncil.ie

The Irish Research Council

3 Shelbourne Buildings, Crampton Avenue,
Ballsbridge,
Dublin 4
D04 C2Y6,

Phone: +353 1 231 5000
Email: info@research.ie
Web: www.research.ie